

Prevádzkový poriadok Športového areálu obce Lieskovec

Obec Lieskovec v zmysle ustanovenia § 4 ods. 3 písm. f), h), l), n) zákona NR SR č. 369/1990 Zb. o obecnom zriadení v platnom znení a §22 zákona NR SR č. 355/2007 Z.z. o ochrane, podpore a rozvoji verejného zdravotníctva a o zmene a doplnení niektorých zákonov vydáva tento prevádzkový poriadok Športového areálu obce Lieskovec.

§ 1 - Úvodné ustanovenia

Prevádzkový poriadok Športového areálu obce Lieskovec (ďalej len „prevádzkový poriadok“) je internou smernicou obce Lieskovec.

Prevádzkový poriadok upravuje práva a povinnosti fyzických osôb a právnických osôb zdržujúcich sa v priestoroch Športového areálu obce Lieskovec, ako aj práva a povinnosti Obecného úradu Lieskovec, ktorý Športový areál obce Lieskovec prevádzkuje.

Prevádzkový poriadok je platný a záväzný pre prevádzkovateľa (t.j. **Obec Lieskovec**) ako aj pre osoby, ktoré sa zdržiavajú v jeho priestoroch a objektoch.

§ 2 - Sankcie

Nedodržiavanie prevádzkového poriadku je považované za dopustenie sa správneho deliktu v zmysle zákona NR SR č. 355/2007 Z. z. o ochrane, podpore a rozvoji verejného zdravotníctva a o zmene a doplnení niektorých zákonov.

§ 3 - Záverečné ustanovenia

/1/ Zmeny alebo doplnky tejto internej smernice prevádzkovateľa sa môžu vykonávať len v písomnej podobe.

/2/ Prevádzkový poriadok nadobúda účinnosť schválením príslušného Regionálneho úradu verejného zdravotníctva.

Príloha č. 1: Prevádzkový poriadok Športového areálu obce Lieskovec.

V Lieskovci, dňa

.....
Michal Turay
Starosta obce Lieskovec

Prevádzkový poriadok Športového areálu obce Lieskovec

Základné údaje prevádzkovateľa:

| | | | |
|---|---|---------|-----------------------------------|
| Názov organizácie: | Obec Lieskovec | | |
| Adresa organizácie: | Obecný úrad Lieskovec Na barinách 2699/2, 962 21 Lieskovec | | |
| IČO: | 00647861 | | |
| SK NACE: | 84110 Všeobecná verejná správa | | |
| Právna forma: | obec | | |
| Názov zariadenia: | Športový areál obce Lieskovec | | |
| Adresa zariadenia: | Hájik 374, 962 21 Lieskovec | | |
| Kontakt: | Michal Turay | Tel.: | 0903 787 186 |
| | (starosta obce Lieskovec) | E-mail: | starosta@obeclieskovec.sk |
| Osoba zodpovedná za prevádzku zariadenia: | správca športového areálu (osoba poverená starostom) | | Tel. kontakt: 0911 555 495 |

ČI. I - Úvodné ustanovenia

Druh zariadenia:

Obec Lieskovec zriadila a prevádzkuje obecne prospešné zariadenie pod názvom „Športový areál obce Lieskovec“ (ďalej len „športový areál“). Športový areál sa nachádza na parcelách 1610/2, 1613, 1614/4, 1615/1, 1616/13, 1619/9 v katastrálnom území Obce Lieskovec (ďalej len „obec“). Ide o multifunkčné zariadenie obce. Účelom a hlavnou náplňou činnosti zariadenia je zaisťovať športový, kultúrny a spoločenský život obce a jeho občanov. Zariadenie môže byť pri splnení tu uložených podmienok poskytované bezplatne, alebo za stanovenú odplatu občanom obce a ďalším fyzickým a právnickým osobám.

Vlastníkom a prevádzkovateľom športového areálu je obec Lieskovec.

Prevádzkový poriadok športového areálu nadobúda platnosť dňom jeho schválenia.

Športový areál obce Lieskovec sa skladá z nasledovných častí (zariadení):



- A. Futbalové ihrisko,
- B. Budova tribúny pozostávajúca z tribúny s hľadiskom s kapacitou do 200 ľudí, miestnosť pre bufet, šatňa pre rozhodcov, šatne pre športovcov so sprchami, klubovňa, kancelária,
- C. Viacúčelové ihrisko,
- D. Fitpark,
- E. Detské ihrisko,
- F. Altánok s kapacitou do 70 ľudí,
- G. Manipulačné a ostatné plochy.

Zabezpečenie dostatočného množstva pitnej vody:

Športový areál je zásobovaný vodou z verejného vodovodu s dostatočným množstvom pitnej vody.

Splašková voda:

Športový areál je napojený na kanalizačnú sieť obce.

Zabezpečenie čistoty a údržby priestorov a zneškodňovanie tuhého odpadu:

Upratovane a čistene priestorov športového areálu zabezpečuje správca športového areálu prípadne nájomca na základe vypracovaného harmonogramu upratovania. Komunálny odpad a odpad vzniknutý z činnosti v priestoroch športového areálu je zneškodňovaný zákonom predpísaný spôsobom. Pred vyvezením je umiestňovaný v nádobách na to určených.

Harmonogram upratovania:

Upratovanie sa vykonáva na základe harmonogramu upratovania. Na upratovanie sa používajú roztoky syntetických čistiacich prostriedkov v koncentráciách odporúčaných výrobcami, ktoré sa pripravujú v teplej vode, ktoré nie sú zaradené medzi nebezpečné chemické látky a nebezpečné chemické prostriedky. Pri upratovaní sa používajú klasické ručné pomôcky, umývacie a čistiace nástroje, ktoré sú farebne označené podľa účelu, a to napr. červenou farbou pomôcky, ktoré sa používajú na upratovanie WC, modrou farbou pomôcky na umývanie podláh, stien a dverí, zelenou farbou pomôcky, ktoré sa používajú na čistenie nábytku, stolov a pod.

Pomôcky na upratovanie, čistiace a dezinfekčné prípravky sú zložené v sklade čistiacich potrieb. Použitie pomôcky na upratovanie sa po použití dezinfikujú a sušia mimo priestorov budovy tribúny. Pri umývaní podláh a plôch sa používajú dve vedrá, v jednom sa handra namáča buď do čistiaceho alebo dezinfekčného roztoku a do druhého sa žmýka.

Harmonogram upratovania je nasledovný:

| Frekvencia upratovania | Priestor | Spôsob | Prostriedky |
|-------------------------------|--|---|--|
| Denné upratovanie | Chodby a kancelárske priestory, klubovňa, priestory šatní | Utierať prach, vetrať miestnosti, vynášať smeti, na vlhko stierať podlahu na chodbe a dezinfikovať zariadenia na osobnú hygienu | teplá voda, saponátové prostriedky, dezinfekčné prostriedky |
| Týždenné upratovanie | Dezinfikovať podlahu na chodbách, umývadlo, kľučky na dverách, kancelárske priestory - denné upratovanie Dezinfekcia sedadiel tribúny a zábradlí Dezinfekcia podlahových plôch, v šatniach a v sprchách vrátane obkladov | Umývanie s dezinfekčnými prostriedkami | teplá voda, saponátové prostriedky, dezinfekčné prostriedky, vysávač |
| Mesačné upratovanie | rohožky, koberce, steny, radiátory | tepovanie, omietanie, utieranie za vlhka | čistiace prostriedky |
| Polročné upratovanie | nábytok, radiátory, okná, žalúzie, sokle, celková dezinfekcia | ošetrovanie a leštenie nábytku, čistenie a umývanie | čistiace prostriedky |
| Ročné upratovanie | svietidlá, sokle, okná, skrine, obkladačky | umývanie, leštenie | teplá voda, čistiace a dezinfekčné prostriedky |

Zodpovedná osoba je povinná pri práci používať pridelené osobné ochranné prostriedky.

Upratovanie všetkých častí športového areálu je zabezpečované jej prevádzkovateľom denne podľa potrieb. Náklady s tým spojené budú prenesené do nájomného za príslušný prenájom.

Za poriadok a čistotu v športovom areáli zodpovedá „správca športového areálu“ a nájomca.

Vo vnútorných priestoroch budovy tribúny sa udržiava teplota na chodbách, skladoch a WC min. 15°C, v ostatných miestnostiach min. 20°C.

Za poriadok, čistotu bufetu a okolia zodpovedá nájomca.

Čl. II – Všeobecné ustanovenia

Každý užívateľ je povinný oboznámiť sa s týmto prevádzkovým poriadkom a bez výnimky ho dodržiavať. V športovom areáli je dovoľené vykonávať výhradne tie aktivity, na ktoré sú zariadenia určené.

Čl. III - Organizačné ustanovenia

Športovú, zábavnú, rekreačnú alebo inú povolenú činnosť môže v športovom areáli vykonávať každý užívateľ výhradne na svoje vlastné riziko. Týmto ustanovením sa neobmedzuje povinnosť dodržiavať prevádzkový poriadok.

Zodpovedným pracovníkom športového areálu je správca športového areálu (ďalej len správca), ktorý je zamestnancom obce. Každý užívateľ športového areálu je povinný riadiť sa pokynmi správcu alebo osoby určenej prevádzkovateľom. Po neuposlúchnutí jeho pokynov môže byť osoba zo športového areálu okamžitou platnosťou vykázaná. Správca zaisťuje, aby využívanie zariadenia bolo v súlade s jeho určením a pri jeho užívaní boli zaistené záujmy obce.

Užívateľ športového areálu je povinný správať sa tak, aby jeho konaním alebo nekonaním nedošlo k zraneniu, ujme na zdraví, alebo poškodeniu majetku obce. Užívateľ je plne zodpovedný za škody, ktoré vznikli jeho pričinením.

Za škody vzniknuté nedodržaním prevádzkového poriadku a všeobecných bezpečnostných pravidiel uvedených na vstupnej tabuli do športového areálu zodpovedá osoba porušujúca tieto pravidlá, alebo jej zákonný zástupca.

Každý užívateľ je povinný vstupovať do priestoru športového areálu výhradne cez vstupné bráničky. Vstup na ihrisko je možný len na základe súhlasu prevádzkovateľa v súlade s ustanovením Čl. V tohto prevádzkového poriadku.

Vodenie psov a iných zvierat do priestoru športového areálu je zakázané.

V priestoroch športového areálu je zakázaný pohyb na bicykloch a kolieskových korčuliach. Bicykle sa môžu odkladať iba v priestoroch na to určených. Za ich poškodenie alebo stratu nezodpovedá prevádzkovateľ.

V športovom areáli je prísny zákaz fajčenia a používania alkoholických nápojov vrátane toxických omamných látok.

Na športové plochy je zakázané nosiť predmety zo skla (poháre, fľaše) a iné predmety, ohrozujúce bezpečnosť všetkých účastníkov akcie.

Do športového areálu nie je povolené vstupovať osobným motorovým vozidlám. Vstupovať môžu iba vozidlá zásobovania, delegovaných osôb, na údržbu športového areálu, alebo vozidlá prevádzkovateľa.

Vstupom do športového areálu sa návštevník dobrovoľne podrobuje ustanoveniam tohto prevádzkového poriadku a pokynom správcu.

Návštevník, ktorý hrubo porušuje prevádzkový poriadok bude zo športového areálu vykázaný.

Deti materskej školy a žiaci základnej školy môžu vstúpiť do športového areálu len v sprievode učiteľa alebo školou poverenej zodpovednej osoby. Deti do 12 rokov musia byť na MI v sprievode dospeléj osoby.

Vstup so zmrzlinou, nápojmi či potravinami je do športového areálu zakázaný.

Každý užívateľ športového areálu je povinný v priestore športového areálu a jeho okolí udržiavať čistotu, poriadok a vyvarovať sa činnosti, ktorou by narušoval verejný poriadok a nočný pokoj.

Každý užívateľ je povinný používať vhodnú športovú obuv. Nesmie sa používať obuv, ktorej používaním by mohlo dôjsť k poškodeniu povrchov športového areálu alebo prvkov umiestnených na jednotlivých priestranstvách a zariadeniach.

Tiesňové tel. čísla:

| | |
|-------------------------------|-----------------------------|
| Polícia | 112, 158 |
| HAZZ | 112, 150 |
| Rýchla zdravotná služba | 112, 155 |
| Obec Lieskovec | 0911 555 496, 045/537 03 07 |

ČL. IIIA – Správca športového areálu

Správca športového areálu je povinný najmä:

- dohliadať na časový rozvrh využívania zariadenia na základe záujmu jednotlivých oddielov obecných družstiev Lieskovec, občanov obce a požiadaviek obce,
- zaisťovať prevádzkyschopnosť jednotlivých častí zariadenia,
- zaisťovať ochranu majetku obce a dodržiavanie bezpečnostných a hygienických predpisov,
- zaisťovať pravidelnú údržbu a upratovanie zariadenia,
- predkladať obecnému zastupiteľstvu 1x za pol roka správu o činnosti v zariadení.

Čl. IV – Všeobecné zásady používania priestorov športového areálu

Jednotlivé priestory zariadení v športovom areáli popísané v čl. I tohto prevádzkového poriadku je možné poskytovať fyzickým a právnickým osobám za odplatu (ďalej len „nájomca“), alebo bezplatne (ďalej len „užívateľ“) po splnení tu stanovených podmienok.

Športovú, zábavnú, rekreačnú alebo inú povolenú činnosť môže vykonávať každý užívateľ resp. nájomca výhradne na svoje vlastné riziko. Týmto ustanovením sa neobmedzuje povinnosť dodržiavať prevádzkový poriadok.

Záujemca požiada písomne formou objednávky o využitie niektorého z priestorov, ktorú odovzdá poverenému zamestnancovi obce a ten správcovi športového areálu, ktorý potvrdí časové zaradenie žiadaného využitia a v požadovanom čase odovzdá priestory. Objednávka musí obsahovať:

- pre fyzické osoby: meno, priezvisko, dátum narodenia, bydlisko, názov športoviska, plánovaný počet hodín prenájmu alebo užívania, dátum začatia a ukončenia nájmu, účel, dátum a podpis.
- pre fyzické osoby - podnikateľov a právnické osoby: názov organizácie, sídlo, IČO, názov športoviska, plánovaný počet hodín prenájmu alebo užívania, dátum začatia a ukončenia nájmu, účel, dátum a podpis.

So záujemcom (užívateľom/nájomcom) je uzatvorená Zmluva o nájme športového areálu alebo jeho časti.

Záujemca uhradí stanovený poplatok prevodným príkazom na účet obce alebo do pokladne obce.

Výška poplatku je stanovená cenníkom schváleným obecným zastupiteľstvom obce. V poplatku je zahrnuté nájomné a ceny za energie.

Čl. V - Prevádzková doba a čas užívania

Prevádzková doba športového areálu je v pracovných dňoch od 08.00 hod. do 21.00 hod., počas štátnych sviatkov a dní pracovného pokoja ako aj v sobotu a v nedeľu od 08.00 do 21.00 hod. ak nie je ustanovené pre jednotlivé priestranstvá a zariadenia inak (viď Čl. VII). V odôvodnených prípadoch môže byť stanovená odlišná prevádzková doba na základe rozhodnutia prevádzkovateľa.

O prevádzke športového areálu je vedená „Prevádzková kniha športového areálu obce Lieskovec“ s rozpisom o využívaní jednotlivých zariadení športového areálu a to minimálne v rozsahu deň, čas od – do, názov užívateľa alebo nájomcu a platbu za nájom.

Športové oddiely, ktoré sú súčasťou obecných družstiev v dostatočnom časovom predstihu (min. 2 týždne pred začiatkom súťaže) predložia požiadavky na časový rozvrh využívania určitého zariadenia na svoje tréningy a zápasy. Prevádzkovateľ po dohode s nimi stanoví dobu užívania v rámci možností tak, aby pokrývala najnevyhnutnejší tréningový proces a čas súťaží (zápasov).

Prevádzkovateľ športového areálu môže po vzájomnej dohode uprednostniť využitie dohodnutého tréningového a zápasového času na komerčné účely, pričom poskytne zainteresovaným oddielom v dostatočnom časovom predstihu (minimálne týždeň) adekvátny náhradný čas.

Pri neefektívnom využívaní bezplatne prideleného času môže prevádzkovateľ tento čas zrušiť.

Užívatelia/nájomcovia sú povinní prevádzkovateľovi minimálne 3 dni dopredu nahlásiť nevyužitie prideleného času. Ak sa tak nestane, prevádzkovateľ si po predchádzajúcom upozorení vyhradzuje právo odobrať užívateľovi pridelený čas.

Čl. VI - Pokyny nájomcov a užívateľov priestorov športového areálu

Nájomcovia a užívatelia sú povinní:

- šetriť zariadenie a neznečisťovať priestory a okolie športového areálu, zbytočne neplytváť energiami,
- vzniknuté odpady vytriedené podľa jednotlivých komodít v igelitových vreciach uložiť na vyhradené miesto,
- vzniknuté poškodenie na majetku a zistené závady ihneď nahlásiť prevádzkovateľovi,
- uhradiť bezodkladne škody, ktoré spôsobil počas prenájmu, alebo užívania,
- dodržiavať stanovený čas podľa toho ako bol dohodnutý,
- uhradiť náklady na odstránenie nadmerného znečistenia,
- používať len tie priestory, o ktoré bolo požiadané a na ktoré bola spísaná Zmluva o prenájme.

Každému užívateľovi, alebo nájomcovi budú požadované priestory odovzdané a bude s nimi oboznámený prevádzkovateľom.

Vstup do športového areálu je len cez hlavný vchod.

Kľúče od športového areálu a jeho zariadení vlastní prevádzkovateľ. Kľúče od športového areálu sú odovzdané tak isto obecné družstvá Lieskovec. Výnimočne kľúče od športového areálu môžu byť odovzdané zodpovednej osobe, ktorá uzavrie Zmluvu o prenájme športového areálu.

Všetci nájomcovia a užívatelia musia dodržiavať bezpečnostné predpisy, hygienické normy a predpisy na úseku ochrany pred požiarmi.

Za podujatie v športovom areáli, ktoré neorganizuje obec, v plnej miere zodpovedá príslušný organizátor.

Čl. VII – Prevádzkové pokyny pre využívanie jednotlivých priestorov a zariadení športového areálu obce

A. Futbalové ihrisko

Prevádzkový poriadok futbalového ihriska upravuje práva a povinnosti prevádzkovateľa a fyzických a právnických osôb zdržujúcich sa na futbalovom ihrisku (ďalej len „návštevník“), podmienky využívania a prevádzkovú dobu futbalového ihriska.

Futbalové ihrisko tvorí hlavná trávnatá hracia plocha, vedľajšie trávnaté hracie plochy, a príslušné zariadenie.

Futbalové ihrisko slúži pre verejnosť a potrebám futbalových obecných družstiev Lieskovec. V čase tréningov a stretnutí futbalových obecných družstiev Lieskovec môže byť prístup na športové ihrisko v nevyhnutnej miere obmedzený. Obecné družstvá Lieskovec majú právo na prednostné využívanie futbalového ihriska.

Futbalové ihrisko je prístupné verejnosti počas celého roka nasledovne:

- od 1. apríla do 30. septembra v čase od 8⁰⁰ – 21⁰⁰ hod.
- od 1. októbra do 31. marca v čase od 10⁰⁰ – 17⁰⁰ hod.

Prevádzkovateľ futbalového ihriska zabezpečuje pravidelnú údržbu priestorov a zariadení štadióna ako je kosenie trávnatých plôch v areáli, údržba lavičiek a priestorov pre divákov, údržba hracích plôch, pričom dbá najmä na čistotu a poriadok.

Prevádzkovateľ zabezpečuje výstavbu a modernizáciu futbalového štadióna v rámci svojich finančných možností.

Každý návštevník futbalového ihriska je povinný dodržiavať tento prevádzkový poriadok a musí sa správať tak, aby jeho konanie nevedlo k ničeniu zariadení, znečisťovaniu priestoru a neohrozovalo svojím správaním ostatných návštevníkov.

Každý návštevník je povinný sa pri vstupe na trávnaté hracie plochy riadiť pokynmi prevádzkovateľa ihriska alebo ním poverenej osoby.

Prevádzkovateľ futbalového ihriska je oprávnený návštevníkom určiť, z dôvodov údržby a ochrany trávnatých plôch, rozsah využívania a miesto trávinatej hracej plochy, na ktorom môžu vykonávať športové aktivity. V prípade nebezpečenstva poškodenia hracej plochy môže prevádzkovateľ vstup na trávnatú hraciu plochu zakázať.

V priestore futbalového ihriska je zakázané:

- a) vstupovať do priestoru bránok hlavnej trávinatej hracej plochy,
- b) vstupovať na mokrú hlavnú trávnatú hraciu plochu,
- c) vstupovať na hlavnú trávnatú hraciu plochu bicyklom alebo iným dopravným prostriedkom,
- d) vodiť psov, mačky a iné domáce zvieratá do areálu športového areálu,
- e) konzumovať alkoholické nápoje, požívať omamné a psychotropné látky ako aj vstupovať do priestorov športového areálu v stave pod vplyvom alkoholu, omamných a psychotropných látok,
- f) akýmkoľvek spôsobom poškodzovať, alebo ničiť zariadenia športového areálu (striedačky, lavičky, bránky a pod.) a trávnaté hracie plochy.

V čase konania futbalových stretnutí sú návštevníci futbalového ihriska povinní riadiť sa pokynmi usporiadateľov futbalových stretnutí a dodržiavať povinnosti vyplývajúce zo zákona č. 1/2014 Z.z. o organizovaní verejných športových podujatí a o zmene a doplnení niektorých zákonov.

B. Budova tribúny pozostávajúca z tribúny s hľadiskom s kapacitou do 200 ľudí, miestnosť pre bufet, šatňa pre rozhodcov, šatne pre športovcov so sprchami, klubovňa, kancelária (ďalej len „budova tribúny“)

Prevádzkový poriadok budovy tribúny upravuje práva a povinnosti prevádzkovateľa a fyzických a právnických osôb užívajúcich budovu tribúny (ďalej len „užívateľ“), podmienky využívania a prevádzkovú dobu budovy tribúny.

Budova tribúny slúži pre verejnosť a potrebám futbalových obecných družstiev Lieskovec.

Budovu tribúny môžu užívatelia prenajať za odplatu, t.j. nájomné, ktorého výšku stanoví v cenníku jeho prevádzkovateľ. Futbalové obecné družstvá Lieskovec, deti a mládež do veku 18 rokov s trvalým pobytom v obci majú právo užívať budovu tribúny bezodplatne.

Nájomné sa uhradza prevádzkovateľovi vopred a vzťah medzi užívateľom a prevádzkovateľom budovy tribúny sa riadi príslušnými ustanoveniami Občianskeho zákonníka o nájme, pričom užívateľ sa zaväzuje rešpektovať pravidlá upravené týmto prevádzkovým poriadkom.

Futbalové obecné družstvá Lieskovec majú právo na prednostné užívanie budovy tribúny. Užívanie budvy tribúny je povolené v rámci otváracích hodín alebo po dohode s prevádzkovateľom, resp. osobou poverenou dozorom (ďalej len „poverená osoba“) aj mimo otváracích hodín.

Otváracie hodiny budovy tribúny sa stanovujú nasledovne:

a) v období od 1. októbra do 31. marca:

- v pracovných dňoch v čase od 14⁰⁰ – 17⁰⁰ hod.

- v dňoch pracovného pokoja a v dňoch školských prázdnin v čase od 10⁰⁰ – 17⁰⁰ hod.

b) v období od 1. apríla do 30. septembra je možné užívať ihrisko s umelou trávou len po dohode so správcom štadióna, resp. poverenou osobou.

Vstup a užívanie budovy tribúny bez súhlasu prevádzkovateľa je zakázané.

Prevádzkovateľ vedie evidenciu nájomcov o budovu tribúny a je povinný zverejniť a aktualizovať časový harmonogram využívania budovy tribúny. Časový harmonogram využívania budovy tribúny je pre užívateľov záväzný.

Prevádzkovateľ budovy tribúny zabezpečuje pravidelnú údržbu budovy tribúny a umelého osvetlenia, pričom dbá na čistotu a poriadok.

Užívateľ/nájomca budovy tribúny je povinný dodržiavať tento prevádzkový poriadok a musí sa správať tak, aby jeho konanie nevedlo k ničeniu zariadení budovy tribúny, znečisťovaniu priestoru a neohrozovalo svojim správaním ostatných užívateľov.

Užívateľ/nájomca je povinný pri vstupe do budovy tribúny riadiť sa pokynmi prevádzkovateľa, vstupovať do priestoru budovy tribúny výhradne cez vstupné brány a dodržiavať časový harmonogram využitia priestoru.

V priestore budovy tribúny je ďalej zakázané:

- a) násilne vrázať, kopať alebo inak neprimeranou silou pôsobiť na vybavenie budovy tribúny,
- b) ťahať, šplhať sa alebo inak neprimeranou silou pôsobiť na vybavenie budovy tribúny,
- c) fajčiť,
- d) konzumovať alkoholické nápoje, požívať omamné a psychotropné látky a vstupovať do priestorov budovy tribúny v stave pod vplyvom alkoholu, omamných a psychotropných látok,
- e) vodiť psov, mačky a iné domáce zvieratá,
- f) vstupovať do budovy tribúny bicyklom alebo iným dopravným prostriedkom.

Povinnosti športovcov, trénerov a ostatných osôb zdržiavajúcich sa v priestoroch jednotlivých objektov:

- Je zakázané vstupovať do priestorov, kde osoby neboli vyslané a keď im prevádzkovateľ nedal na vstup súhlas.
- Dodržiavať čistotu a poriadok v budove tribúny, v šatniach, sociálnych a obslužných priestoroch.
- Dodržiavať úsporný prístup k spotrebe elektrickej energie, plynu a vody.
- Vo všetkých priestoroch budovy tribúny je zákaz fajčenia a používania otvoreného ohňa.
- Dbať na pokyny zodpovedných zamestnancov, včítane dodržiavania harmonogramu využívania objektov.
- V prípade zverenia kľúčov zo strany zodpovedného zamestnanca vedúcemu športového kolektívu ten zodpovedá za priebeh dodržiavania poriadku. Po ukončení podujatia objekt uzamkne a odovzdá kľúče prevádzkovateľovi.
- Je zakázané liezť po zariadeniach budovy tribúny.

Čistenie budovy tribúny je realizované podľa harmonogramu upratovania.

Užívateľ/nájomca zodpovedá za škody vzniknuté porušením tohto prevádzkového poriadku a pravidiel bežného užívania športových zariadení.

C. Viacúčelové ihrisko

Prevádzkový poriadok viacúčelového ihriska upravuje práva a povinnosti prevádzkovateľa a fyzických a právnických osôb užívajúcich ihrisko s umelou trávou (ďalej len „užívateľ“), podmienky využívania a prevádzkovú dobu ihriska s umelou trávou.

Viacúčelové ihrisko je nekryté ihrisko s umelou trávou a umelým osvetlením, ohraničené mantinelmi a ochrannými sieťami po obvode ihriska, určené pre futbal, volejbal, nohejbal a iné športové hry. Viacúčelové ihrisko poskytuje možnosti pre športové aktivity a to najmä: malý futbal a volejbal. Viacúčelové ihrisko slúži pre verejnosť a potrebám futbalových obecných družstiev Lieskovec.

Okrem povinností zahrnutých v článkoch IV a V je nájomca resp. užívateľ povinný plniť aj tieto pokyny:

- a) Je povinný správať sa tak, aby jeho konaním neprišlo k zraneniu, ujme na zdraví, alebo poškodeniu majetku obce. Užívateľ resp. nájomca je plne zodpovedný za škody, ktoré vznikli jeho pričinením
- b) Každý užívateľ resp. nájomca je povinný vstupovať do priestoru viacúčelového ihriska výhradne cez vstupné brány.
- c) Vodenie psov a iných zvierat do priestoru viacúčelového ihriska je zakázané.
- d) Na viacúčelovom ihrisku je zakázaný pohyb na bicykloch, kolieskových korčuliach a skateboardoch.
- e) Na ploche viacúčelového ihriska je prísny zákaz fajčenia a používania alkoholických nápojov vrátane toxických omamných látok.
- f) Deti do 12 rokov musia byť na viacúčelovom ihrisku v sprievode dospeléj osoby.
- g) Vstup so zmrzlinou, nápojmi či potravinami je na viacúčelové ihrisko zakázaný.
- h) Každý užívateľ resp. nájomca viacúčelového ihriska je povinný v priestore viacúčelového ihriska a jeho okolí udržiavať čistotu, poriadok a nočný klud.
- i) Každý užívateľ resp. nájomca je povinný používať vhodnú športovú obuv. Nesmú sa používať kopačky a topánky s podpätkom.

Viacúčelové ihrisko môžu užívatelia prenajať za odplatu, t.j. nájomné, ktorého výšku stanoví v cenníku jeho prevádzkovateľ. Obecné družstvá Lieskovec, deti a mládež do veku 18 rokov s trvalým pobytom v obci majú právo užívať viacúčelové ihrisko bezodplatne.

Nájomné sa uhrádza prevádzkovateľovi vopred a vzťah medzi užívateľom a prevádzkovateľom viacúčelového ihriska sa riadi príslušnými ustanoveniami Občianskeho zákonníka o nájme, pričom užívateľ sa zaväzuje rešpektovať pravidlá upravené týmto prevádzkovým poriadkom.

Futbalové obecné družstvá Lieskovec majú právo na prednostné užívanie viacúčelového ihriska. Užívanie viacúčelového ihriska je povolené v rámci otváracích hodín alebo po dohode s prevádzkovateľom aj mimo otváracích hodín.

Otváracie hodiny viacúčelového ihriska sa stanovujú nasledovne:

- a) v období od 1. októbra do 31. marca:
 - v pracovných dňoch v čase od 14⁰⁰ – 17⁰⁰ hod.
 - v dňoch pracovného pokoja a v dňoch školských prázdnin v čase od 10⁰⁰ – 17⁰⁰ hod.
- b) v období od 1. apríla do 30. septembra je možné užívať ihrisko s umelou trávou len po dohode so správcom štadióna, resp. poverenou osobou.

Vstup a užívanie viacúčelového ihriska mimo otváracích hodín a bez súhlasu prevádzkovateľa je zakázané.

Prevádzkovateľ vedie evidenciu záujemcov o užívanie viacúčelového ihriska a je povinný zverejniť a aktualizovať časový harmonogram využívania viacúčelového ihriska. Časový harmonogram využívania viacúčelového ihriska je pre užívateľov záväzný.

Prevádzkovateľ viacúčelového ihriska zabezpečuje pravidelnú údržbu umelého trávnatého povrchu, mantinelov, ochranných sietí a umelého osvetlenia, pričom dbá na čistotu a poriadok.

Užívateľ/nájomca viacúčelového ihriska je povinný dodržiavať tento prevádzkový poriadok a musí sa správať tak, aby jeho konanie nevedlo k ničeniu zariadení ihriska s umelou trávou, znečisťovaniu priestoru ihriska s umelou trávou a neohrozovalo svojím správaním ostatných užívateľov.

Užívateľ/nájomca je povinný pri vstupe na ihrisko s umelou trávou riadiť sa taktiež pokynmi prevádzkovateľa.

Užívateľ viacúčelového ihriska je ďalej povinný najmä:

- a) používať vhodnú športovú obuv, t.j. predovšetkým turfové, lisované a gumotextilové kopačky. Používanie kolíkových kopačiek a kopačiek s kovovými hrotmi je zakázané,
- b) vstupovať do priestoru ihriska s umelou trávou výhradne cez vstupné brány,
- c) dodržiavať časový harmonogram využitia ihriska.

V priestore viacúčelového ihriska je zakázané:

- a) násilne vrázať, kopať alebo inak neprimeranou silou pôsobiť na mantinely ohraničujúce ihrisko s umelou trávou,
- b) ťahať, šplhať sa alebo inak neprimeranou silou pôsobiť na ochranné siete ohraničujúce ihrisko s umelou trávou,
- c) fajčiť,
- d) konzumovať alkoholické nápoje, požívať omamné a psychotropné látky a vstupovať do priestorov viacúčelového ihriska v stave pod vplyvom alkoholu, omamných a psychotropných látok,
- e) vodiť psov, mačky a iné domáce zvieratá,
- f) vstupovať na ihrisko s umelou trávou bicyklom alebo iným dopravným prostriedkom.

Užívateľ/nájomca zodpovedá za škody vzniknuté porušením tohto prevádzkového poriadku a pravidiel bežného užívania športových zariadení.

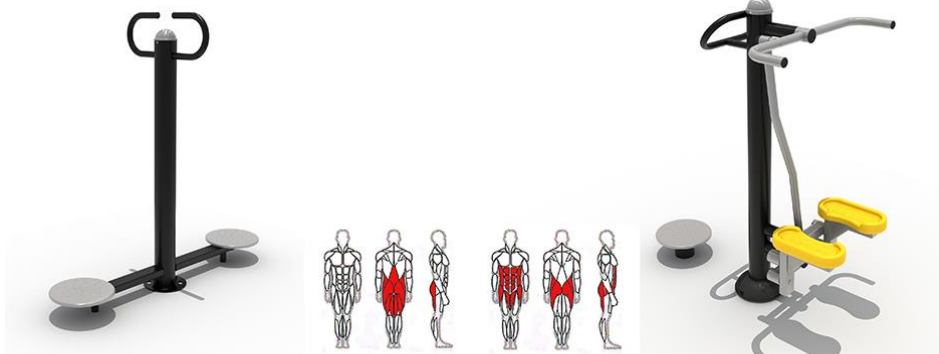
D. Fitpark

Predmetom úpravy tohto prevádzkového poriadku sú podmienky prevádzkovania fitparku v športovom areáli obce Lieskovec, práva a povinnosti prevádzkovateľa, povinnosti návštevníkov uvedeného zariadenia, kontrola a údržba fitparku.

Vonkajšie fitness športovisko je majetkom obce a je prístupné pre verejnosť za podmienok uvedených v tomto prevádzkovom poriadku a prípadných ďalších inštrukcií prevádzkovateľa. Tento prevádzkový poriadok slúži na zaistenie poriadku, bezpečnosti a ochrany zdravia užívateľom vonkajšieho fitness športoviska a preto ho musia riadne dodržiavať.

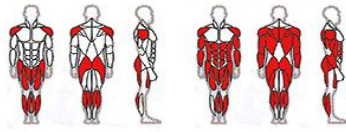
Prevádzkovateľ zabezpečuje pravidelnú údržbu priestorov a zariadení fitparku, pričom dbá na udržiavanie čistoty a poriadku.

Fitpark pozostáva z nasledovných prvkov:



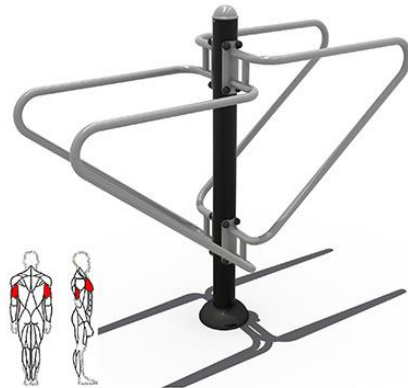
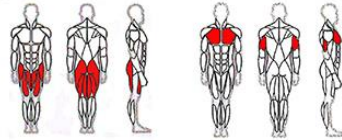
Dvojitý TWISTER

TWISTER + STEPPER



Eliptický Trenažér

Veslovací Trenažér

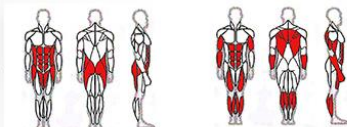


Trenažér dolných kočatín

Dvojité Bradlá



Posilňovací Stroj Horných Končatín

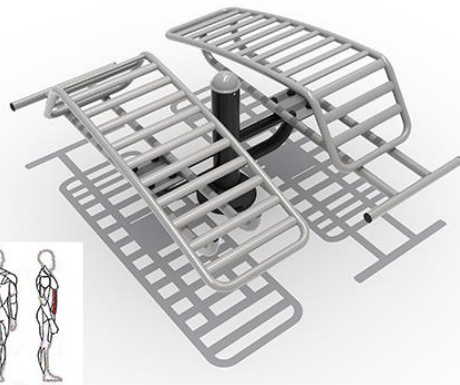
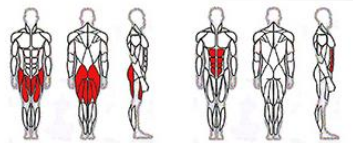


Dvojitý SURF

Jazdecký Trenažér



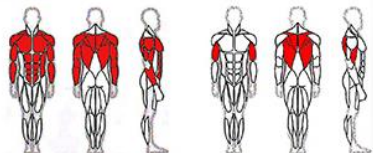
Trenažér Chôdze



Lavička Ľah - Sed



Trojité Hrazda



Posilňovací Stroj Na Ramená



Posilňovací Stroj Na Hrudník - Výtlač

Fitpark musí podľa platných právnych predpisov spĺňať prísne bezpečnostné kritériá. Ide hlavne o dôslednú inštaláciu prvkov, dodržiavanie voľného priestoru okolo prvkov, povrchu, plánovanú prevádzku a kontrolu ich prevádzky. Z tohto dôvodu prevádzkovateľ zabezpečuje harmonogram kontrol a údržby hracích prvkov.

Otváracie hodiny viacúčelového ihriska sa stanovujú nasledovne:

- a) - v pracovných dňoch v čase od 08⁰⁰ – 21⁰⁰ hod.,
- cez víkend v čase od 10⁰⁰ - 21⁰⁰ hod.

Vstup a užívanie fitparku mimo otváracích hodín a bez súhlasu prevádzkovateľa je zakázané.

Povinnosti užívateľov fitparku okrem činností uvedených v Čl. III - VII:

- Rešpektujte vek, pre ktorý je zariadenie určené: 14+ rokov.
- Maximálna nosnosť fitness prvku je 150 kg.

- Maximálna nosnosť workout prvku je 1300 kg.
- Na strojoch cvičte len vtedy ak Vám to dovoľuje Váš zdravotný stav.
- V prípade poškodenia stroja informujte dodávateľa a stroj zabezpečte proti používaniu.
- Z bezpečnostných dôvodov nepúšťajte držadlá počas vykonávania cviku.
- Cvičenie na exteriérových fitness zariadeniach je len na Vašu vlastnú zodpovednosť.
- Nevstupujte na zariadenie ak ho používa iná osoba.
- Nevstupujte na zariadenie ak sa ešte pohyblivé časti pohybujú.
- Nepribližujte sa k zariadeniu spredu, zozadu alebo zo strany, ak ho používa iná osoba. Pohyblivé časti by Vás mohli zasiahnuť.
- Nevystupujte zo zariadenia, ak sú jeho pohyblivé časti ešte v pohybe.
- Nepoužívajte žiadnu časť tohto zariadenia v rozpore s účelom jej použitia.
- Nedovoľte osobám vešať sa alebo sa šplhať na konštrukciu zariadenia, ak nie je na to určené.
- Na konštrukciu zariadenia nepripevňujte laná, reťaze, švihadlá, šnúry na prádlo a pod. Nakoľko hrozí nebezpečenstvo uškrtienia.
- Pri cvičení by ste nemali mať oblečenie s voľnými časťami, ktoré sa môžu zachytiť / zaseknúť do konštrukcie alebo pohyblivých častí.
- Na zariadenie si neberte ostré predmety, aby ste sa nezranili.
- Zachovajte čistotu zariadenia, a preto nekonzumujte potraviny na zariadení a priestore okolo neho.
- Návštevníci sú povinní poškodenie hracích prvkov a zariadení fitparku bezodkladne hlásiť prevádzkovateľovi.

Používanie fitness zariadení je zakázané v prípadoch:

- Ak je zariadenie mokré alebo zamrznuté. Potenciálne šmykľavé povrchy môžu spôsobiť nebezpečenstvo pádu a úrazu.
- Ak na zariadení zistí užívateľ závalu
- Ak sa na športovisku nachádzajú predmety, ktoré by mohli ohroziť zdravie užívateľov
- Za zníženej viditeľnosti
- Pri vysokých teplotách, kedy teplota povrchu môže ohroziť zdravie užívateľov
- Vstupovať na zariadenie v kolieskových korčuľiach alebo bez obuvi s pevnou podrážkou
- Použitie zariadení je zakázané pre nepoučené osoby

V celom priestore fitparku je zakázané:

- Fajčenie
- Manipulácia s otvoreným ohňom
- Konzumácia alkoholu a / alebo užívanie iných omamných látok
- Prinášanie strelných zbraní, výbušnín, jedovatých látok, chemikálií a / alebo iných predmetov ohrozujúcich zdravie
- Vstup so psami alebo inými zvieratami
- Poškodzovanie a znečisťovanie zariadenia športoviska

Z užívania športoviska budú vylúčené osoby, ktoré nerešpektujú pokyny prevádzkového poriadku alebo prevádzkovateľa, ohrozujú zdravie, bezpečnosť, poriadok alebo čistotu a tiež osoby pod vplyvom alkoholu alebo omamných látok.

E. Detské ihrisko

Predmetom úpravy tohto prevádzkového poriadku sú podmienky prevádzkovania detského ihriska v športovom areáli obce Lieskovec, práva a povinnosti prevádzkovateľa, povinnosti návštevníkov uvedeného zariadenia, kontrola a údržba detského ihriska.

Prevádzkovateľ zabezpečuje pravidelnú údržbu priestorov a zariadení detského ihriska, pričom dbá na udržiavanie čistoty a poriadku.

Detské ihrisko musí podľa platných právnych predpisov spĺňať prísne bezpečnostné kritériá. Ide hlavne o dôslednú inštaláciu hracích prvkov, dodržiavanie voľného priestoru okolo hracích prvkov, povrchu detského ihriska tlmiaceho náraz, plánovanú údržbu zariadení a kontrolu ich prevádzky. Z tohto dôvodu prevádzkovateľ zabezpečuje harmonogram kontrol a údržby hracích prvkov a to nasledovne:

- Do 31. marca príslušného kalendárneho roka vykonanie hlavnej ročnej kontroly hracích prvkov vrátane vykonania potrebných opráv. Následne bude podaná správa o výsledku hlavnej ročnej kontroly starostovi. O vykonaní kontroly vypracuje správu, o vykonaní potrebných opráv vyhotoví záznam v Prevádzkovom denníku.
- Raz mesačne počas prevádzkovej doby je vykonávaná operatívna kontrola detského ihriska s dôrazom na preverenie prevádzky a stability zariadení na detskom ihrisku, funkčnosti hracích prvkov, neporušenosti bezpečnostných náterov, materiálov. Z kontroly je vykonaný záznam v Prevádzkovom denníku.
- Jedenkrát za týždeň počas prevádzkovej doby sa bude vykonávať vizuálna rutinná kontrola na zistenie zrejmých zdrojov nebezpečenstva, ktoré môžu vzniknúť ako následok vandalizmu, používania alebo vplyvov poveternosti na zariadeniach detského ihriska. Z kontroly je vykonaný záznam v Prevádzkovom denníku detského ihriska.

Detské ihrisko slúži pre verejnosť, predovšetkým však spoločensky vhodnému spôsobu trávenia voľného času detí.

Detské ihrisko je prístupné počas roka verejnosti nasledovne:

- od 1. apríla do 31. októbra v čase od 8.00 hod. do 21.00 hod.
- od 1. novembra do 31. marca od 8.00 hod. do 17.00 hod.

Návštevník detského ihriska je povinný dodržiavať tento prevádzkový poriadok a musí sa správať tak, aby jeho konanie nevedlo k ničeniu zariadení detského ihriska, znečisťovaniu priestoru a neohrozovalo svojím správaním ostatných návštevníkov detského ihriska.

Vstup do priestoru detského ihriska je na vlastné riziko a prevádzkovateľ nezodpovedá za prípadný vznik úrazu.

Vstup dieťaťa do 7 rokov na detské ihrisko je povolený len v sprievode osoby staršej ako 15 rokov. V priestore detského ihriska je prísne zakázané :

- a) konzumovať alkoholické nápoje, fajčiť, požívať omamné a psychotropné látky a vstupovať do priestorov detského ihriska v stave pod vplyvom alkoholu, omamných a psychotropných látok,
- b) donášať a používať nádoby zo skla, ostré predmety ako i iné predmety, ktoré by mohli byť príčinou zranenia návštevníkov detského ihriska,
- c) vodiť psov, mačky a iné domáce zvieratá do priestoru detského ihriska,
- d) akýmkoľvek spôsobom poškodzovať, alebo ničiť hracie herné prvky a zeleň v priestore detského ihriska,
- e) mechanicky alebo inak zasahovať do konštrukcie, telesa herného prvku a plochy v priestore detského ihriska.

Návštevníci sú povinní poškodenie hracích prvkov a zariadení detského ihriska bezodkladne hlásiť prevádzkovateľovi.

F. Altánok s kapacitou do 70 osôb

Predmetom úpravy tohto prevádzkového poriadku sú podmienky prevádzkovania altánku v športovom areáli obce Lieskovec, práva a povinnosti prevádzkovateľa, povinnosti návštevníkov uvedeného zariadenia.

Kapacita altánku je 70 osôb. Jeho kapacita sa nesmie za žiadnych okolností prekračovať.

Priestor altánku sa smie užívať len po predchádzajúcom súhlase prevádzkovateľa.

Altánok sa nesmie používať za zlých poveternostných podmienok a to hlavne počas búrky, sneženia a silného vetra.

Priestor altánku sú návštevníci povinní udržiavať v adekvátnej čistote a využívať nádoby na odpad na to určené.

Altánok je prístupný počas roka verejnosti nasledovne:

- od 1. apríla do 31. októbra v čase od 8.00 hod. do 21.00 hod.
- od 1. novembra do 31. marca od 8.00 hod. do 17.00 hod.

V celom priestore altánku je zakázané:

- Fajčenie,
- Manipulácia s otvoreným ohňom,
- Konzumácia alkoholu a / alebo užívanie iných omamných látok,

- Prinášanie strelných zbraní, výbušnín, jedovatých látok, chemikálií a / alebo iných predmetov ohrozujúcich zdravie,
- Vstup so psami alebo inými zvieratami,
- Vstup na bicykloch alebo kolieskových korčuliach,
- Poškodzovanie a znečisťovanie zariadenia altánku.

Z užívania altánku budú vylúčené osoby, ktoré nerešpektujú pokyny prevádzkového poriadku alebo prevádzkovateľa, ohrozujú zdravie, bezpečnosť, poriadok alebo čistotu a tiež osoby pod vplyvom alkoholu alebo omamných látok.

Návštevník altánku je povinný dodržiavať tento prevádzkový poriadok a musí sa správať tak, aby jeho konanie nevedlo k ničeniu zariadenia altánku, znečisťovaniu priestoru a neohrozovalo svojím správaním ostatných návštevníkov.

G. Manipulačné a ostatné plochy

Predmetom úpravy tohto prevádzkového poriadku sú podmienky prevádzkovania manipulačných a ostatných plôch v športovom areáli obce Lieskovec, práva a povinnosti prevádzkovateľa, povinnosti návštevníkov uvedeného zariadenia, kontrola a údržba detského ihriska.

Manipulačné a ostatné plochy sú návštevníci povinní udržiavať v adekvátnej čistote a využívať nádoby na odpad na to určené.

Manipulačné a ostatné plochy sú prístupné počas roka verejnosti nasledovne:

- od 1. apríla do 31. októbra v čase od 08.00 hod. do 21.00 hod.
- od 1. novembra do 31. marca od 08.00 hod. do 17.00 hod.

V celom priestore je zakázané:

- Fajčenie,
- Manipulácia s otvorených ohňom,
- Konzumácia alkoholu a / alebo užívanie iných omamných látok,
- Prinášanie strelných zbraní, výbušnín, jedovatých látok, chemikálií a / alebo iných predmetov ohrozujúcich zdravie,
- Vstup so psami alebo inými zvieratami,
- Vstup na bicykloch alebo kolieskových korčuliach,
- Poškodzovanie a znečisťovanie zariadenia.

Z užívania priestoru budú vylúčené osoby, ktoré nerešpektujú pokyny prevádzkového poriadku alebo prevádzkovateľa, ohrozujú zdravie, bezpečnosť, poriadok alebo čistotu a tiež osoby pod vplyvom alkoholu alebo omamných látok.

Návštevník je povinný dodržiavať tento prevádzkový poriadok a musí sa správať tak, aby jeho konanie nevedlo k ničeniu zariadenia, znečisťovaniu priestoru a neohrozovalo svojím správaním ostatných návštevníkov.

Čl. VIII – Kontrola a údržba športového areálu obce Lieskovec

Prevádzkovateľom športového areálu obce Lieskovec je Obec Lieskovec. Správca športového areálu je zodpovedný za kontrolu a údržbu jednotlivých častí športového areálu obce. Správca športového areálu je povinný vykonávať kontrolu a údržbu športového areálu a jeho jednotlivých častí v zmysle plánu kontrol a údržby o čom vykoná aj písomný zápis.

S cieľom redukovať riziká poranenia a iných neželaných udalostí, bol vypracovaný nasledovný plán kontrol športového areálu:

1. **Bežná vizuálna kontrola** bude vykonávaná pre všetky časti športového areálu min. dvakrát za **týždeň**. Bežná vizuálna kontrola umožňuje rozpoznať výrazné zdroje ohrozenia, ktoré môžu byť spôsobené vandalizmom, používaním alebo poveternostnými vplyvmi. Kontroluje sa: úroveň a čistota povrchu, kompletnosť a opotrebovanie zariadení, kontrola základov, konštrukčnej pevnosti zariadení a celkový stav bezpečnosti.
2. **Prevádzková kontrola** bude vykonávaná **štyrikrát v roku** a raz za rok pri príležitosti ročnej hlavnej kontroly. Prevádzková kontrola je podrobnejšia prehliadka zameraná na kontrolu funkcie a stability zariadenia, a to najmä z hľadiska akéhokoľvek opotrebovania. Kontroluje sa: Poriadok športového areálu a jeho súčastí, oplotenie, povrchy, minimálne priestory zariadení, lokalizáciu dodatočného vybavenia, označenie zariadení, stabilita, kompletnosť a úroveň opotrebovania zariadení a stav spojov, vzduchotesne utesnené súčasti.
3. **Ročná hlavná kontrola** bude vykonávaná raz za rok. Úlohou ročnej hlavnej kontroly má byť hodnotenie celkovej úrovne bezpečnosti zariadení, základov a povrchov, napríklad účinkov poveternostných vplyvov, znakov rozpadu alebo korózie a akejkolvek zmeny stavu bezpečnosti zariadení, vyplývajúcich z vykonaných opráv alebo dodatočne zabudovaných alebo vymenených častí. Osobitnú pozornosť treba venovať súčastiam, ktoré sú trvale vzduchotesne utesnené. Prekontrolovať by sa mali aj všetky zhromaždené formuláre a dokumenty z ostatných kontrol športového areálu obce. Výsledkom kontroly by mala byť údržba a oprava súčastí, ako sú skrutkové spoje, povrchy, ložiská, reťaze, základy, zábradlia, držadlá, konštrukčné elementy zariadení a pohyblivé elementy.

Všetky kontroly, ako aj údržba a opravy by mali byť vykonávané kvalifikovaným personálom s využitím príslušného náradia a dokumentácie. Ak sa počas kontroly zistia nedostatky, ktoré by mali vplyv na bezpečnosť zariadenia, musia byť odstránené okamžite. Ak takéto opravy nie sú možné, prevádzkovateľ zabezpečí, aby sa na dané zariadenie nemohli dostať používatelia (zamedzením vstupu alebo odstránením zariadenia). Nedostatky by mali byť zaznamenané v špeciálnom formulári. Do tohto formulára by mali byť zaznamenané aj opravy nedostatkov. Ak je zariadenie z ihriska dočasne odstránené, jeho základy by mali byť dostatočne zabezpečené alebo odstránené tak, aby bol športový areál bezpečný.

Informácie o nehodách a úrazoch by mali byť registrované vo formulári.

V rámci ročnej hlavnej kontroly by mal byť tento Plán kontrol revidovaný a prekontrolovaný, ak je to nevyhnutné z hľadiska jeho efektivity.

PLÁN SPRÁVY A ÚDRŽBY

V záujme zníženia rizika na ihrisku by mal byť dodržiavaný nasledovný postup:

1. Po každej bežnej vizuálnej kontrole:
 - a) by mal byť vyčistený povrch ihriska,
 - b) by mal byť doplnený sypký povrch podľa príslušných označení na zariadeniach.
2. Pred každou prevádzkovou kontrolou:
 - a) by mala byť vykonaná údržba povrchu ihriska,
 - b) by mal byť doplnený sypký povrch a syntetické povrchy by mali byť opravené.
3. Po každej prevádzkovej kontrole:

- a) by uvoľnené časti mali byť dotiahnuté,
- b) by mali byť namazané ložiská a pánty, ak je to potrebné,
- c) by mala byť vykonaná údržba základnej čiary na zariadení, registračných štítkov a informačných tabúl.

4. Pred ročnou hlavnou kontrolou:

- a) by mali byť natreté drevené časti zariadení,
 - b) by mali byť natreté a vyrovnané povrchy obsahujúce triesky alebo nerovnosti.
- Na natieranie by mali byť použité farby a laky odporúčané dodávateľom zariadení.

Všetky kontroly, ako aj údržba a opravy by mali byť vykonávané kvalifikovaným personálom s využitím príslušného náradia a dokumentácie.

Čl. IX - Záverečné ustanovenia

1. Obec Lieskovec vydáva tento prevádzkový poriadok športového areálu s cieľom vymedzenia obsahu náplne činnosti zariadenia a podmienok jeho využívania za dodržania zásad ochrany obecného majetku.
2. Prevádzkový poriadok nadobúda platnosť dňom jeho schválenia RÚVZ Zvolen.
3. Tento prevádzkový poriadok je záväzný pre všetkých užívateľov, nájomcov a návštevníkov.
4. Každá osoba vstupujúca do priestorov športového areálu musí byť oboznámená s týmito zásadami uvedenými v prevádzkovom poriadku (prostredníctvom umiestnených informačných tabúľ pre jednotlivé prvky a časti objektu).

V Lieskovci, dňa

Vypracoval: Ing. Katarína Kováčová, PhD.

Schválil: Michal Turay
(starosta obce Lieskovec)